



**АДМИНИСТРАЦИЯ
ПОГРАНИЧНОГО МУНИЦИПАЛЬНОГО ОКРУГА
ПРИМОРСКОГО КРАЯ**

ПОСТАНОВЛЕНИЕ

15.02.2022

п. Пограничный

№ 213

Об утверждении дизайн – проектов дворовых территорий, подлежащих благоустройству в 2022 году, в рамках реализации муниципальной подпрограммы «Благоустройство территорий, детских и спортивных площадок Пограничного муниципального округа на 2020 - 2027 гг.»

В целях обеспечения участия Пограничного муниципального округа Приморского края в реализации приоритетного Федерального проекта «Формирование комфортной городской среды», в соответствии со ст. 16 Федерального закона Российской Федерации от 6 октября 2003 года № 131-ФЗ «Об общих принципах организации местного самоуправления в Российской Федерации», Постановлением Правительства Российской Федерации от 10 февраля 2017 года № 169 «Об утверждении правил предоставления и распределения субсидий из федерального бюджета бюджетам субъектов Российской Федерации на поддержку государственных программ субъектов Российской Федерации и муниципальных программ формирования современной городской среды», постановлением Администрации Приморского края от 30.12.2019 № 944-па «Об утверждении государственной программы Приморского края «Формирование современной городской среды муниципальных образований Приморского края на 2020 – 2027 годы» (с изменениями в ред. № 1038-пп от 16.12.2020), в рамках реализации муниципальной программы «Формирование современной городской среды Пограничного муниципального округа на 2020 - 2027 годы», утвержденной постановлением Администрации Пограничного муниципального района от 31.12.2019 № 790 (с изменениями в ред. № 477 от 25.12.2020 и изменениями в ред. № 286 от

29.03.2021) и, руководствуясь Уставом Пограничного муниципального округа, Администрация Пограничного муниципального округа

ПОСТАНОВЛЯЕТ:

1. Утвердить дизайн – проекты дворовых территорий, подлежащих благоустройству в 2022 году в рамках реализации муниципальной подпрограммы «Благоустройство территорий, детских и спортивных площадок Пограничного муниципального округа на 2020 - 2027 гг.» (прилагаются) по следующим адресам:

1.1. Приморский край, Пограничный район, пгт. Пограничный, ул. Кирова, д. 30;

1.2. Приморский край, Пограничный район, пгт. Пограничный, ул. Красноармейская, д. 17 «а»

2. Настоящее постановление разместить на официальном сайте Администрации и Думы Пограничного муниципального округа в сети Интернет.

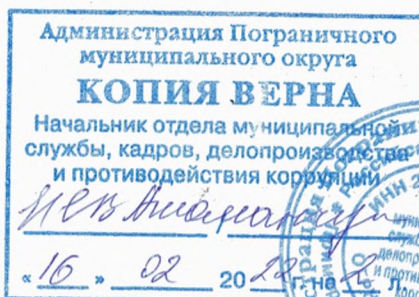
3. Контроль за исполнением постановления возложить на первого заместителя главы Администрации муниципального округа В.Ю. Белова.

Глава Администрации
муниципального округа



[Handwritten signature]

О.А. Александров



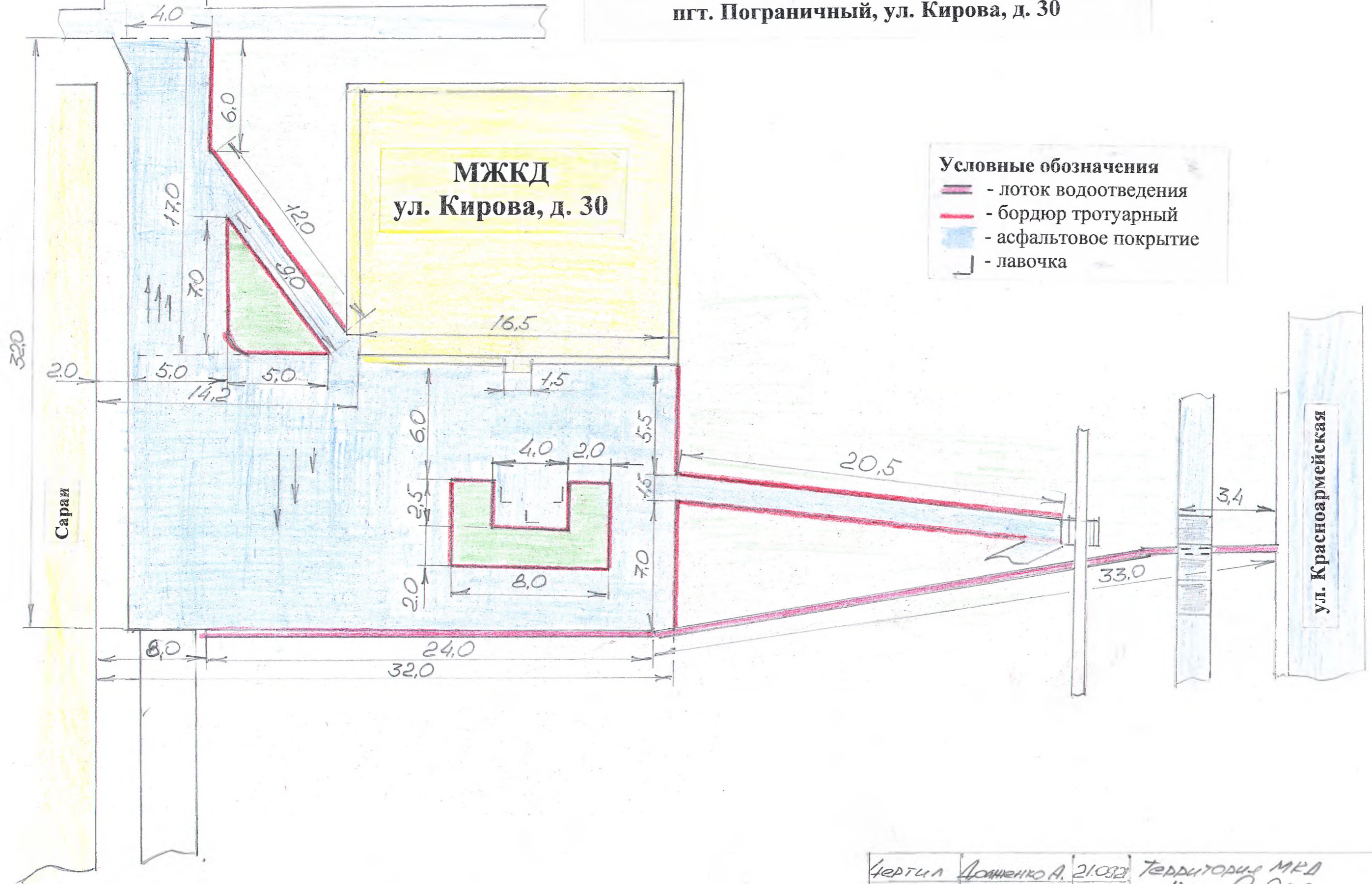
УТВЕРЖДЁН
Постановлением Администрации
Пограничного муниципального
округа от 15.02.2022 № 213

ДИЗАЙН – ПРОЕКТ
*благоустройства дворовой территории дом 30,
ул. Кирова, пгт. Пограничный
Пограничного муниципального округа*

ул. Кирова

СХЕМА

благоустройства дворовой территории по адресу:
пгт. Пограничный, ул. Кирова, д. 30



Чертил	Драженко А.	21.09.12	Территория МКД
Проверил			ул. Кирова, д. 30
Адм. пгт. Пограничного МО			1:200

Дефектная ведомость проведения работ по благоустройству дворовой территории в пгт. Пограничный, ул. Кирова, д. 30

1 РАЗДЕЛ

Демонтажные работы

- 1.1. Демонтаж 2-х скамеек: $M = 0,067$ т.
 - 1.2. Спил 5 деревьев (диаметр 40,0 см., высота 15,5 м.);
 - 1.3. Корчевка 8 пней от дерева (диаметр 0,3 м., высота 0,3 м.);
 - 1.4. Обрезка 2 деревьев до высоты 3,5 м. (диаметр 40,0 см., высота 15,5 м.);
 - 1.5. Демонтаж старого асфальтобетонного покрытия на глубину 0,1 м.:
 $S = (12 \times 1) + (5,5 \times 16,5) + (20,5 \times 1) = 123,2 \text{ м}^2$ ($V_{\text{грунт}} = 12,3 \text{ м}^3$)
 - 1.6. Выемка грунта с территории двора предназначенной для асфальтирования на глубину 0,15 м. $S = (17 \times 5) + (9 \times 1,5) + (30 \times 14) + (20,5 \times 1,5) - (8 \times 2) - (4 \times 2,5) = 85 + 13,5 + 420 + 30,75 - 16 - 10 = 523,2 \text{ м}^2$ ($V_{\text{грунт}} = 78,5 \text{ м}^3$).
 - 1.7. Выемка грунта с территории двора, для придания ему уклона, на глубину 0,15 м. $S = (30 \times 14) - (8 \times 2) - (4 \times 2,5) = 420 - 16 - 10 = 394,0 \text{ м}^2$ ($V_{\text{грунт}} = 59,1 \text{ м}^3$).
- Всего грунта $V_{\text{грунт}} = 12,3 + 78,5 + 59,1 = 149,9 \text{ м}^3$**
- 1.8. Вывоз строительного мусора в пределах 10 км.

2 РАЗДЕЛ

Подготовительные работы и асфальтирование

- 2.1. Установка бортовых камней (тротуарный: Н - 20,0 см. L-100 см.) на клумбе и на пешеходных проходах: $L = 6 + 12 + 9 + 5 + 7 + 30 + 12,5 + 39 = 120,5$ п.м. (121 шт.).
- 2.2. Планировка территории под асфальтирование с отсыпкой её щебнем фракции С4 - С11 и с толщиной слоя 0,15 м на площади: $S = (17 \times 5) + (9 \times 1,5) + (30 \times 14) + (20,5 \times 1,5) - (6 \times 1) - (8 \times 2) - (4 \times 2,5) = 85 + 13,5 + 420 + 30,75 - 6 - 16 - 10 = 517,2 \text{ м}^2$ ($V_{\text{щебня}} = 77,5 \text{ м}^3$). Щебень предположительно завозится с Сибирцевского щебеночного завода. Расстояние 120 км.
- 2.3. Асфальтирование территории - асфальто-щебеночной смесью (дорожный асфальт толщиной 6,0 см. на площади: $S = (17 \times 5) + (9 \times 1,5) + (30 \times 14) + (20,5 \times 1,5) - (6 \times 1) - (8 \times 2) - (4 \times 2,5) = 85 + 13,5 + 420 + 30,75 - 6 - 16 - 10 = 517,2 \text{ м}^2$ ($V_{\text{асфальта}} = 31 \text{ м}^3$).
- 2.4. Выравнивание 3 канализационных люков в уровень с асфальтом, в т.ч. замена 1 шт. на средние канализационные люки, типа С (В125) в комплекте с бетонным кольцом диаметром 1,2 м. и грузоподъемность не менее 12,5 тонн.

Люки – опустить на 5-10 см.

2.5 Установка 57 метров водоотводных лотков марки ВЛ-40.52.51-Б-К36 (длина - 1,0 м, высота - 0,33 м, ширина - 0,52 м., масса 1 пг - 204,12 кг, объем бетона в 1 пг - 0,0869 м³). Всего масса 57 м лотка **11634,8 кг** и объем бетона **4,953 м³**

2.6 Установка трёх бетонных пешеходных плит размером 1,0х1,0м. и толщиной 0,1 м (стоимость плит в ЛСР не включается).

2.7 Установка решетки на **53,6** метров водоотводного лотка и её покраска: (расчет прилагается).

2.8. Вывоз строительного мусора в пределах 10 км.

3 РАЗДЕЛ

Благоустройство территории, установка МАФ

3.1. Подсыпка периметра благоустроенной территории дрсевой фракции 0,3-0,5 см. вдоль бортовых камней и толщиной 0,1 м на 2,0 м. от бортового камня и асфальта: $L=32+6+12+6+41+7+5,5= 109,5$ м., $S=109,5 \times 2,0= 219$ м² $V_{дресва}= 21,9$ м³

3.2. Установка 3-х парковых скамеек (со спинками округлой формы и с подлокотниками);

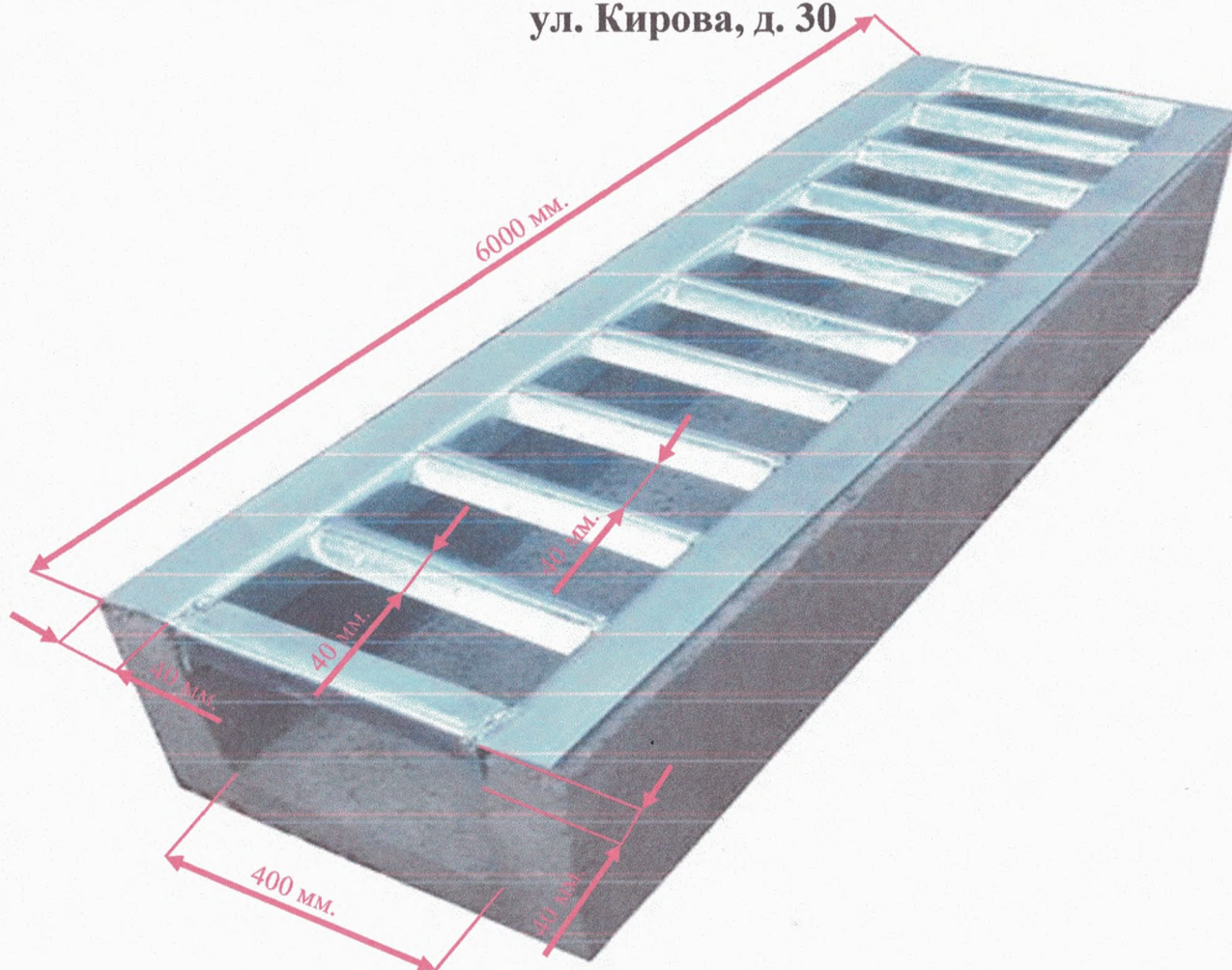
3.3. Установка 2-х самопрокидывающихся урн с металлической крышкой сверху - защитой от дождя.

Начальник отдела по работе с
Пограничной городской территорией
Администрации Пограничного
муниципального округа



А.В. Долженко

Расчет потребности материалов для создания решетки для водоотводных лотков на дворовой территории: пгт. Пограничный, ул. Кирова, д. 30



Материал - металлический уголок размером 40,0 мм.× 40,0 мм. ×3,0 мм.

На 1 пм. водоотводной решетки необходимо:

- вдоль водоотводного лотка: 1,0 м.+1,0 м.= 2,0 м.
- поперек водоотводного лотка: 100,0 см./4,0 см.= 13 уголков, 13×40,0 см.= 5,2 м.

Итого: 7,2м.×1,76 кг, где 1,76 вес 1 пм. металлического уголка. = **12,67 кг.**

На 1 пм. водоотводной решетки длина сварочных швов составляет:

- для сварки 1-го поперечного уголка к 2-м продольным уголкам: 4,0 см.+ 4,0 см.+4,0 см.+4,0 см.= 16,0 см.

Итого: 13 уголков×16,0 см.=**2,08 м.**

На 53,6 м. водоотводной решетки необходимо: 53,6×12,67 кг.= **679,1 кг** материала. При этом длина сварочных швов составляет: 53,6×2,08 м.= **111,48 м.**

Данные для расчетов учитывались согласно калькулятора металла на сайте <https://metallof.ru>

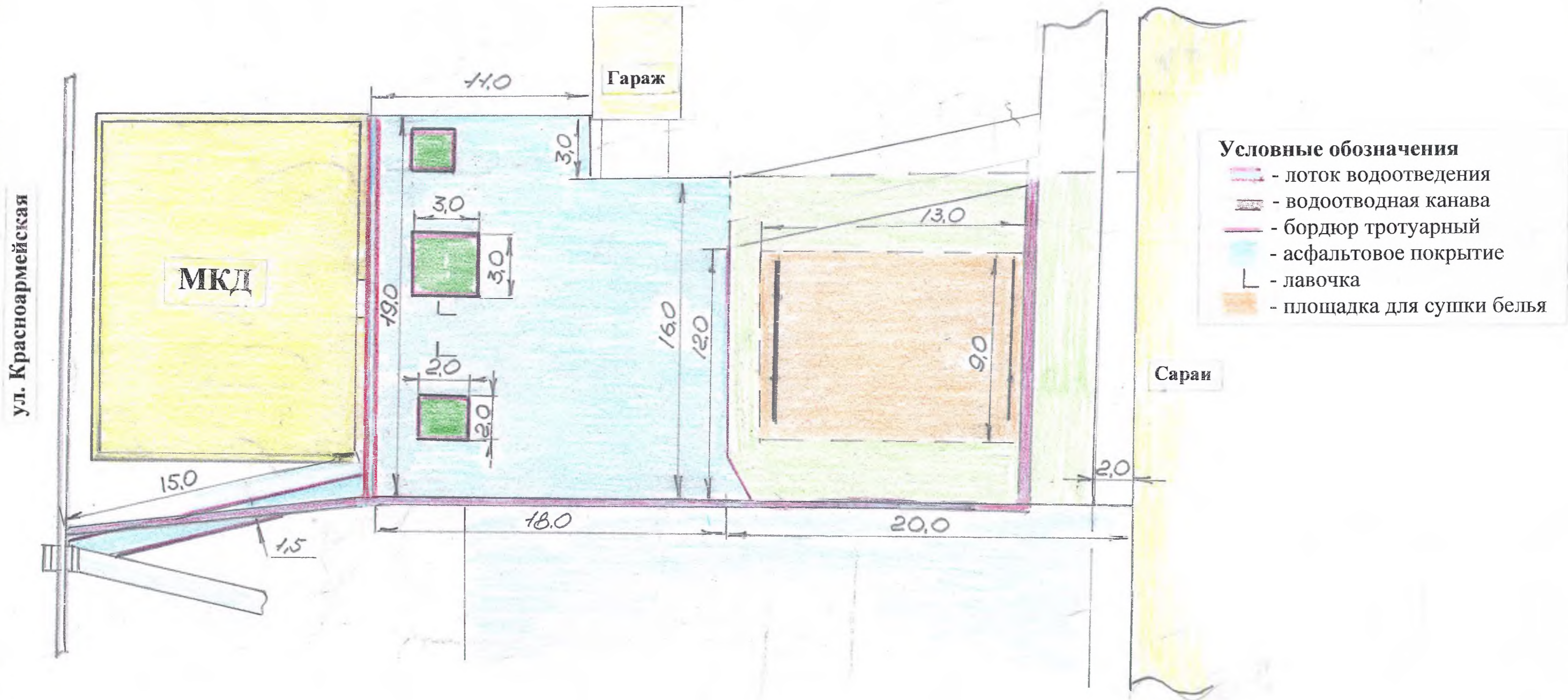
УТВЕРЖДЁН
Постановлением Администрации
Пограничного муниципального
округа от 15.07.2022 № 2/13

ДИЗАЙН – ПРОЕКТ

***благоустройства дворовой территории дом 17 «а»,
ул. Красноармейская, пгт. Пограничный
Пограничного муниципального округа***

СХЕМА

благоустройства дворовой территории по адресу:
пгт. Пограничный, ул. Красноармейская, д. 17А



Сделал	Долженко А. 24.09.21	Территория МКД
Проверил		ул. Красноармейская, д. 17А
Админ. Пограничного МО		

Дефектная ведомость на проведение работ по благоустройству дворовой территории в пгт. Пограничный, ул. Красноармейская д. 17 «а»

1 РАЗДЕЛ

Демонтажные работы

- 1.1. Демонтаж 2-х скамеек: $M = 0,067$ т.
- 1.2. Демонтаж 6 бетонных (диаметр 35,0 см., высота 3,5 м.) и 1 металлического столба (диаметр 12,0 см., высота 3,5 м.). Общая масса: $M = 0,324$ т.
- 1.3. Демонтаж деревянной беседки: $M = 0,261$ т.
- 1.4. Демонтаж 12 метров тротуарного бордюрного камня-х: $M = 0,144$ т.
- 1.5. Обрезка 1 дерева до высоты 3,5 м. (диаметр 40,0 см., высота 13,5 м.);
- 1.6. Корчевка 1 пня от дерева (диаметр 0,2 м., высота 0,3 м.);
- 1.7. Демонтаж старого асфальтобетонного покрытия механическим способом, на глубину 0,1 м.: $S = (15 \times 1,0) + (19 \times 9) - (2 \times 4) - (3 \times 3) = 169 \text{ м}^2$ ($V_{\text{грунт}} = 16,9 \text{ м}^3$);
- 1.8. Выемка грунта с территории двора предназначенной для асфальтирования на глубину 0,15 м. $S = (15 \times 1,5) + (11 \times 19,0) + (7 \times 16) - 8 - 9 = 319 \text{ м}^2$ ($V_{\text{грунт}} = 47,85 \text{ м}^3$).
Всего грунта $V_{\text{грунт}} = 16,9 + 47,85 = 64,75 \text{ м}^3$
- 1.9. Вывоз строительного мусора в пределах 10 км.

2 РАЗДЕЛ

Подготовительные работы и асфальтирование

- 2.1. Установка бортовых камней (тротуарный: Н - 20,0 см. L-100 см.) на клумбах и на пешеходном проходе: $L = 14 + 11 + (2 \times 8) + 12 + 12 = 65$ п.м. (65 шт.).
- 2.2. Планировка территории под асфальтирование с отсыпкой её щебнем фракции С4-С11 и с толщиной слоя 0,15 м на площади $S = (15,0 \times 1,5) + (11,0 \times 19,0) + (7,0 \times 16,0) - 17 = 319 \text{ м}^2$ ($V_{\text{щебня}} = 47,85 \text{ м}^3$).
- 2.3. Планировка территории и проездов на площади: $S = 20,0 \times 16,0 = 320 \text{ м}^2$;
- 2.4. Отсыпка щебнем фракции С4-С11 бильевой площадки с толщиной слоя 0,05 м на площади $S = 13,0 \times 9,0 = 117 \text{ м}^2$ ($V_{\text{щебня}} = 5,85 \text{ м}^3$).
Всего щебня $V_{\text{щебня}} = 5,86 + 47,85 = 53,7 \text{ м}^3$ Щебень предположительно завозится с Сибирцевского щебеночного завода. Расстояние 120 км.

2.5. Установка 19 метров водоотводных лотков (длина - 1,0 м, высота - 0,26 м, ширина - 0,26 м., масса 1 пг - 62,95 кг, объем бетона в 1 пг - 0,0268 м³). Всего масса 19 м лотка **1196 кг** и объем бетона **0,509 м³**

2.6. Выравнивание 1 канализационного люка в уровень с асфальтом, люк - опустить на 15-20 см.

2.7. Сварочные работы по ремонту поперечен креплений на бельевой площадке (длина швов 2,4 м.);

2.8. Установка 4 металлических столбов на бельевой площадке (глубина 0,7 м., диаметр 0,12 м, с заливкой бурок бетоном в объеме = **0,151 м³**).

2.9. Отрывка в грунте 2, категории, механическим способом, водоотводной канавы длиной 18 м и глубиной 0,3 м. ($V_{\text{грунта}} = \frac{3,14 \times 0,3^2}{2} \times 18 = 2,54 \text{ м}^3$).

2.10. Асфальтирование территории - асфальто-щебеночной смесью (дорожный асфальт толщиной 6,0 см. на площади: $S = (15,0 \times 1,5) + (11,0 \times 19,0) + (7,0 \times 16,0) - 17 = 319 \text{ м}^2$ ($V_{\text{асфальта}} = 19,14 \text{ м}^3$).

2.11. Установка трёх бетонных пешеходных плит размером 1,0x1,0 м. и толщиной 0,1 м (стоимость плит в ЛСР не включается).

3 РАЗДЕЛ

Благоустройство территории, установка МАФ

3.1. Подсыпка периметра благоустроенной территории дрсевой фракции 0,3-0,5 см. вдоль бортовых камней и толщиной 0,1 м на 2,0 м. от бортового камня и асфальта: $L=15+11+20+16=62 \text{ м.}$, $S=62 \times 2,0=124 \text{ м}^2$ $V_{\text{дресва}}=12,4 \text{ м}^3$

3.2. Установка 2-х парковых скамеек (со спинками округлой формы и с подлокотниками);

3.3. Установка 1-й самопрокидывающейся урны с металлической крышкой сверху - защитой от дождя.

Начальник отдела по работе с
Пограничной городской территорией
Администрации Пограничного
муниципального округа



А.В. Долженко